



# Informe de Impacto 2025

# I. Introducción

En cada acción, en cada proyecto y en cada conversación, hemos buscado traspasar los resultados y generar impacto real. Este informe es el reflejo de un año en el que la **sostenibilidad** se convirtió en experiencias tangibles, en alianzas que transforman, en aprendizajes que nos inspiran y en comunidades que se fortalecen.

IntegraRSE busca ser una guía para entender que el cambio comienza cuando trabajamos en conjunto. Desde proyectos que impulsan la equidad y la innovación, hasta iniciativas que cuidan nuestro planeta y abrazan la diversidad, cada paso que dimos estuvo guiado por la convicción de que podemos construir un futuro más justo y sostenible.

En el 2025 empezamos una tradición que esperamos continuar:

Presentamos nuestro Informe ante aliados y grupos de interés. La transparencia empieza en casa y quisimos compartir cómo fue nuestro proceso para comunicar impacto, mostrando cómo transformamos datos en mensajes estratégicos.

Esta conversación honesta permitió el intercambio de ideas y dudas entre **15 de nuestras organizaciones aliadas y clientes provenientes** del sector público, organizaciones civiles y empresas sociales. Nos quedamos con ideas para diferenciar el impacto reportado y el intencionado y cómo hacer más atractivos y útiles los informes para que generen valor para quienes los leen.

En ese mismo afán, con este documento compartimos ahora con orgullo lo que logramos a lo largo del 2025 y, sobre todo, lo que aprendimos

Porque detrás de cada cifra hay historias, detrás de cada meta hay personas y detrás de cada impacto hay un propósito: hacer que la sostenibilidad sea parte de la vida cotidiana.

A continuación, resaltaremos **únicamente lo que generó impacto** dentro de todos los clientes, proyectos, sesiones y actividades que hicimos en el año.

## Este informe no busca ser exhaustivo sino útil

para reconocer lo que están haciendo otros y que podamos inspirarles a replicarlo.

# II. Impacto a través de nuestro trabajo

En el 2025 nuestro trabajo se tradujo en soluciones que abrieron caminos y generaron conversaciones que fortalecen la sostenibilidad al gestionar diagnósticos y estrategias con clientes y crear espacios para reflexionar sobre equidad y medio ambiente.

---

**Durante este ciclo pudimos acompañar a 35 empresas y organizaciones con proyectos de consultoría y capacitación.**

---

Además, nos alegra saber que impulsamos a algunas organizaciones en su evolución hacia un impacto consciente y aquí compartimos los hitos que marcaron esa diferencia a lo largo del año a través de nuestras líneas de trabajo:



# Proyectos de innovación

## *Implementación de Criterios ASG para los sectores económicos del estado de Chihuahua.*

Este proyecto marcó un precedente en la articulación de sostenibilidad a nivel estatal al generar un diálogo multisectorial que trascendió la teoría y se convirtió en compromisos concretos. El impacto más relevante fue la creación de una línea base ASG que permitirá orientar políticas públicas y estrategias empresariales hacia estándares internacionales, fortaleciendo la competitividad del estado.

Realizamos recomendaciones prioritarias en política pública y gobernanza corporativa y entregamos diseño de **6 proyectos** para incorporar prácticas sostenibles en temas como innovación hídrica, actualización de currículos escolares e incluso una propuesta de Premio Estatal ASG, en un proyecto al que dedicamos **más de 100 horas de trabajo** que no terminan aquí.

Además, la participación de más de **130 actores económicos** (empresariado, academia y social) de **5 ciudades chihuahuenses** consolidó una visión compartida que servirá como plataforma para proyectos emblemáticos y metas sectoriales, posicionando a Chihuahua como referente nacional en sostenibilidad.



La hoja de ruta y las recomendaciones son el punto de partida para que Chihuahua se consolide como referente nacional en sostenibilidad, articulando esfuerzos entre gobierno, empresas y sociedad civil. Porque el futuro que imaginamos —más justo, verde y competitivo— comienza con decisiones que tomamos hoy.



### *Automatización de Convocatoria para Fundación*

Trabajamos en fortalecer la filantropía estratégica y este año para ello desarrollamos un proyecto para la automatización de la convocatoria de una fundación de segundo piso, donde enfocamos los criterios de evaluación hacia **6 indicadores de impacto**, integrándolos con la tecnología en un sistema que acompaña al menos a **40 organizaciones a profesionalizar** la asignación de donativos, aumenta la transparencia de las organizaciones pero, sobre todo, traza un camino claro de fortalecimiento a partir de su relación con su donante. Este proyecto **redujo en un 25% el tiempo** destinado al análisis de solicitudes y asignación de recursos.

### *Networking entre emprendimientos españoles y el ecosistema regio.*

La sostenibilidad es un asunto internacional, por ello creemos en las alianzas trasatlánticas y apoyamos a New Ventures a crear conexiones entre **9 emprendedores españoles** enfocados en la sostenibilidad y empresas y emprendedores regio. Gracias a este espacio es que **40 personas** se reunieron para compartir sus proyectos a favor del cuidado del agua, exoesqueletos para personas con discapacidad, inteligencia artificial para las habilidades socioemocionales o mecanismos de monitoreo de impacto ambiental, generando **38 conexiones** entre ellxs hacia el futuro. Además, los presentamos ante instancias gubernamentales, posibles inversionistas y organizaciones similares para fortalecer sus estrategias mutuamente.

## Punto Violeta con Inteligencia Artificial

Este año fue un parteaguas para la empresa y el uso de la tecnología. Uno de los principales logros fue la activación de los Puntos Violeta en físico con Inteligencia Artificial. Los eventos masivos, como festivales de música, representan un riesgo conforme avanza el consumo de alcohol, para la seguridad de mujeres y grupos vulnerados. Diseñamos un protocolo donde por medio de una IA que atiende denuncias telefónicas, podemos apoyar en físico en el evento a mujeres o divergencias que se sientan acosadas o amedrentadas.

Durante el 2025 estuvimos en **tres festivales de música** y fuimos espacio seguro para más de una veintena de mujeres que usaron nuestro espacio para cargar celulares, encontrarse con su grupo y ser acompañadas en dos casos tras un evento de acoso.

## Protocolo de atención a violencias para organizaciones de la sociedad civil

Nuestro compromiso con erradicar la violencia en cualquier organización se concretó en el trabajo que a través de YCo hicimos por facilitar que **14 de sus organizaciones** tuvieran protocolos de prevención y atención de violencia a través de **54 horas dedicadas** a la generación de sus protocolos, con especial énfasis en la **justicia restaurativa** y asegurar que los comportamientos respetuosos ocurran dentro y fuera de las operaciones diarias de las asociaciones civiles.



***Punto violeta** la verdad nos ayudó muchísimo porque hay bastante gente y luego nos hacen sentir un poco incómodas y aquí nos sentimos súper seguras*





# Consultorías

## *Taller de visión sistémica y economía de la dona*

Incorporamos a nuestro catálogo el **Taller de Visión Sistémica**, que se basa en la metodología de la Economía de la Dona y refuerza la manera en que trabajamos la materialidad con nuestros clientes, ayudándonos a ver por encima de indicadores empresariales, incluyendo una visión sistémica de límites planetarios y justicia social.

Durante el 2025 trabajamos con **7 empresas** esta metodología, que no sólo diseña una estrategia, sino que replantea el diseño de la empresa, proponiendo cambios concretos desde la gobernanza. Este fue el primer acercamiento de 4 de estas empresas con una visión sistémica, una de ellas incluso comentó que les llevó a **repensar su impacto ambiental como empresa social**.

## *Madurez de Diversidad en las empresas*

Los corporativos buscan la homogeneidad, olvidando que están conformados por una plantilla diversa y nuestro Taller Madurez de Diversidad durante 2025 ayudó a que **25 líderes de 4 empresas** de un corporativo diagnosticaran el estado real de sus prácticas de inclusión. Compartieron algunas prácticas notables como la implementación exitosa de entrevistas ciegas en el sector inmobiliario y el reto de homologar el conocimiento sobre discapacidad y ajustes razonables en otras áreas. Estos hallazgos nos permiten ahora trazar rutas individualizadas que equilibren el avance entre negocios y fortalezcan su estrategia transversal.

## *Diagnósticos de diversidad*

La construcción de entornos laborales dignos requiere una comprensión profunda de nuestras diferencias, por ello impulsamos la evolución de la estrategia DEI de una empresa de alimentos hacia temas emergentes como las neurodivergencias y la diversidad multigeneracional. Gracias a este esfuerzo es que **20 de sus colaboradores** fueron invitados a sesiones presenciales y virtuales para dialogar sobre sus percepciones en torno al talento neurodivergente, la convivencia intergeneracional y los retos de integración para los nuevos ingresos. Identificamos brechas de conocimiento y oportunidades de mentoría que nos permitirán diseñar acciones de sensibilización más efectivas y fortalecer una cultura organizacional verdaderamente inclusiva.



# Capacitaciones



Me llevo **herramientas** para medir impacto y comunicarlo de manera efectiva

## 7ma edición del Diplomado ASG

Como cada año, lanzamos la **séptima edición** de nuestro programa intensivo de 4 meses para formar agentes de cambio socioambientales que combina teoría, práctica y consultoría personalizada para ayudar a las organizaciones a comprender, implementar y comunicar criterios ASG de forma estratégica.

Los **talleres prácticos** fueron clave para aterrizar conceptos en proyectos reales.

Este diplomado nos permitió acompañar a **6 organizaciones** a delinear su estrategia ASG a lo largo de **60 horas de aprendizaje guiado por 13 expertos**. Al término del programa obtuvieron retroalimentación sobre sus estrategias y consultoría individual.

## Bootcamp Normas de Información de Sostenibilidad

Nos alegra saber que la normatividad ha avanzado para presionar a las empresas a adoptar la sostenibilidad, pero falta claridad en cómo reportarlo y usarlo a nuestro favor.

Es por eso que diseñamos un programa intensivo de **10 horas en un formato híbrido que permitió que 5 empresas y 11 participantes en 3 distintas ciudades** comprendieran cómo las NIS se convierten en un marco esencial para la transparencia y la rendición de cuentas, fortaleciendo su capacidad para cumplir con regulaciones y expectativas del mercado.

Además, el enfoque práctico aseguró que los asistentes salieran con herramientas listas para implementar, lo que se traduce en reportes más robustos, estrategias más claras y una mayor competitividad en entornos sostenibles.

## Curso de Derechos Humanos y Diversidad

El respeto a la dignidad no es negociable, por ello diseñamos herramientas pedagógicas que trascienden el cumplimiento normativo para buscar transformar las dinámicas del día a día de la organización.

Gracias a este esfuerzo es que colaboradores de las unidades de negocio de una empresa de restaurantes se acercaron a conceptos fundamentales de Derechos Humanos y Diversidad a lo largo de **6 módulos y 2 horas** por colaborador.

A través de este curso, homologamos el lenguaje sobre inclusión y brindamos herramientas prácticas para identificar sesgos, permitiendo que cada persona, desde su posición, se convierta en un agente activo para la construcción de espacios seguros y libres de discriminación.

# III. Impacto con nuestra gente

Ninguna empresa puede avanzar por sí sola, crece y se transforma gracias a las personas que la hacen posible; por ello, en IntegraRSE reconocemos que nuestra mayor fortaleza reside en la comunidad interna que hemos construido, una comunidad que impulsa cada paso y da sentido a nuestro propósito.

Cada proyecto, acompañamiento y logro externo es posible gracias al compromiso, la creatividad y la pasión con la que nuestro equipo trabaja día a día.

Por eso, además de impulsar la sostenibilidad hacia afuera, también la vivimos hacia adentro, cultivando espacios seguros, conversaciones honestas, aprendizaje continuo y una cultura que inspira a cada persona a crecer y ser agente de cambio.

Esta sección reúne las acciones que realizamos durante el año para fortalecer nuestra vida interna.

Aquí queda reflejado cómo cuidamos a nuestra gente, cómo aprendemos juntas y cómo construimos una organización coherente con los valores que promovemos en todas nuestras alianzas.



# Nuestro equipo crece

## Nuevas voces, nuevas capacidades

Este año dimos un paso importante en el fortalecimiento de nuestra vida interna: dos nuevas personas se unieron al equipo de IntegraRSE. Su llegada representa mucho más que un crecimiento en número; significa ampliar nuestra mirada, sumar experiencia especializada y enriquecer la forma en la que acompañamos a nuestros clientes y comunidades.

Las nuevas incorporaciones aportan una perspectiva única y un conjunto de habilidades que fortalecen nuestra capacidad colectiva para diseñar soluciones, impulsar proyectos y seguir construyendo una cultura interna sólida y diversa.



### Andrea Rangel

Especialista en diseño e implementación de proyectos de impacto social con enfoque en género, inclusión financiera y desarrollo comunitario

### Rebeca Barragán

Profesional con una visión integral del desarrollo social, Ingeniera Industrial con experiencia en análisis de costos y responsabilidad social



# PowerPoint Parties y TouchPoint



- **Hacks** para la vida
- Artistas y canciones **favoritas**
- Salud mental y **bienestar** emocional
- **Hacks** tecnológicos
- **Personajes** históricos favoritos
- Historias **inspiradoras**



Estas iniciativas propuestas por el propio equipo nacieron con la intención de abrir espacios ligeros, creativos y profundamente humanos que nos permitieran conocernos más allá del trabajo y fortalecer el sentido de unidad que nos caracteriza, sobre todo ante una vida 100% en línea.

En 2025 celebramos el segundo año consecutivo de estas dinámicas, el TouchPoint se realiza cada viernes y las sesiones son guiadas por una persona del equipo que va rotando; en estos 30 minutos, el equipo juega o platica de temas no laborales.

Las PowerPoint parties se generan cada dos meses, explorando temas que nos permitieron compartir quiénes somos, qué nos inspira y cómo vemos el mundo desde toda nuestra diversidad.



## Capacitaciones internas

Dentro del programa anual de formación, capacitamos al equipo de forma presencial en cómo un mismo mensaje puede comunicarse de distintas maneras según la audiencia a quien va dirigido. Esto permitió **profundizar en nuestras habilidades de comunicación**, de reconocimiento de necesidades de otros y cómo ajustar nuestro lenguaje para asegurar que penetre, ya sea con clientes, hacia el interior del equipo y con públicos externos. A lo largo de 10 horas aprendimos a **resignificar los tipos de lenguaje como expresión de personalidades y formas de pensar del equipo**.

También en este periodo y en línea con nuestro compromiso permanente con la mejora continua, la transparencia y el fortalecimiento de nuestra gobernanza interna, llevamos a cabo un **proceso integral de revisión y actualización de nuestras políticas institucionales**. Como parte de este proceso, se realizó una capacitación interna dedicada a presentar, explicar y aterrizar los principales documentos rectores para facilitar el entendimiento sobre cómo se viven y aplican estas políticas en el día a día, resolviendo dudas y reforzando la utilidad práctica de cada documento como herramienta para la toma de decisiones éticas y operativas.

De manera complementaria, se llevó a cabo una capacitación sobre el **Código de Ética**, diseñada para ser interactiva, incorporando un juego de preguntas y categorías temáticas que fomentó la participación y permitió aterrizar los conceptos de forma clara y accesible.

## Solidez interna hacia el futuro

Entendemos que lo que no se mide no se puede mejorar, por ello **impulsamos un desarrollo profesional continuo y la madurez organizacional** a partir de la medición de nuestro trabajo. En este periodo realizamos nuestra **Evaluación 360° anual**, una práctica valiosa dentro de IntegraRSE que involucró a todo el equipo en la valoración de líderes, pares y personas a su cargo. Este ejercicio contempló dimensiones clave —como cumplimiento de protocolos, empoderamiento, confianza, inclusión, compromiso, pasión e integridad— evaluando no solo el desempeño técnico, sino la forma en que cada persona contribuye a la cultura organizacional. El proceso permitió **identificar fortalezas, áreas de oportunidad y patrones que influyen directamente en nuestra cultura.**



A partir de esta reflexión, definimos los **8 No Negociables de IntegraRSE**, acuerdos culturales que guían nuestra forma de trabajar y fortalecen la toma de decisiones. Este marco común nos permitirá elevar la madurez de los proyectos con clientes y avanzar como una organización más alineada, sólida y consciente de su impacto a lo largo del futuro, independientemente de quién esté liderando a la organización.

## 8 No Negociables de IntegraRSE

- Cumplir con los procesos y protocolos internos
- Promover un ambiente seguro, incluyente y respetuoso
- Comunicar con claridad, oportunidad y transparencia
- Respetar los tiempos de entrega y la calidad acordada
- Actuar siempre con ética, integridad y coherencia
- Cuidar la relación con los clientes estableciendo límites saludables
- Tomar decisiones informadas y alineadas al bienestar del proyecto
- Aportar proactividad, creatividad y soluciones que fortalezcan al equipo.



## IV. Impacto a través de alianzas

El 2025 fue un año marcado por la colaboración estratégica y el fortalecimiento de relaciones con organizaciones, empresas y actores clave que comparten nuestros valores y nuestra visión de sostenibilidad e impacto social. A través de estas alianzas, logramos ampliar nuestro alcance, diversificar las soluciones ofrecidas y potenciar el valor que generamos tanto para nuestros clientes como para las comunidades con las que trabajamos.

Esta sección recopila los proyectos que surgieron gracias a estas alianzas, destacando el valor agregado que cada una aportó a nuestro quehacer durante el año.



### **Acompañamiento a empresas en el pilar social del Distintivo ESR**

Como parte de nuestra relación con el Cemefi como consultores acreditados desde durante 2025 acompañamos a **13 empresas a obtener el Distintivo ESR** y, además, facilitamos una sesión especializada sobre el pilar social del cuestionario, profundizando en su estructura, los temas que aborda, los tipos de preguntas y las evidencias requeridas en cada uno de los cinco niveles de madurez.

### **Ronda de negocios Sistema B**

Desde el 2021 somos una Empresa B y nuestro compromiso con el movimiento nos permitió participar en la Ronda de Negocios Monterrey 2025, un espacio orientado a fortalecer vínculos comerciales entre empresas comprometidas con la sostenibilidad y el triple impacto. Mediante reuniones uno a uno, empresas de diferentes tamaños exploraron oportunidades de colaboración bajo criterios ASG.

Este espacio consolidó nuestro compromiso con una economía que prioriza el impacto positivo y nos abrió nuevas oportunidades para colaborar con empresas alineadas con una visión de sostenibilidad integral.



El evento reunió a

más de 90 **organizaciones**

y facilitó más de **180 encuentros** de negocio

## Trabajo pro bono

Sabemos que las organizaciones están constantemente limitadas por temas económicos, pero una máxima de IntegraRSE es que el dinero no limite el impacto. Por eso hemos desarrollado un mecanismo para compartir nuestro conocimiento ad honorem con algunas instituciones que sabemos pueden catalizar con ello su trabajo en la sostenibilidad y la diversidad.

En el 2025, el 55% de nuestras pláticas de sensibilización fueron, de hecho, pro bono. A continuación resaltamos algunas de ellas:

Se considera que las empresas que conforman la Cámara de la Industria de la Transformación de Nuevo León (**CAINTRA**) concentran el 55% del personal ocupado en el estado. Por eso para IntegraRSE fue importante participar en la Comisión de Mujeres Industriales con una **plática sobre equidad de género**, las barreras que existen para que las mujeres se empleen y desarrollen en las empresas y algunas estrategias para detectarlas y reducirlas.



*15 representantes de empresas en Monterrey, con 35 asistentes y una puntuación de 9.8 en nuestra evaluación*

- Colaboramos con el **US State Department** en el YLAI Summit para hablar de cómo incluir principios ESG en las 33 empresas que se reunieron en el YLAI Summit en Jalisco que co-organizamos.
- Colaboramos con **Canacindra Nogales** en una sesión virtual para introducir a 20 de sus empresas miembro a los temas ESG.
- Nos aliamos con **Reimaginamos México, Scania y PASA** para implementar un taller de finanzas personales a mujeres del programa Mujeres Conductoras, que recibirán sus primeros ingresos independientes y necesitan saber gestionarlos.
- Compartimos con organizaciones de la sociedad civil de **yCo** sobre la violencia de género en el marco del 25 de noviembre y cómo erradicarla en las instituciones.



## Involucramiento comunitario

Nuestro compromiso social nos lleva a vincularnos con otras organizaciones en programas de fortalecimiento de proyectos y emprendimientos sociales, así como de un ecosistema político más amplio. Contamos aquí algunas de estas intervenciones ad honorem gracias a la confianza de nuestros aliados.

- Mentoreamos a 6 intraemprendedores de una comercializadora de ropa firmante del **Pacto Mundial** para crear una app para que los compradores tomen decisiones más sostenibles a lo largo de 4 meses.
- Acompañamos con **New Ventures** a una organización jalisciense de inclusión de personas con discapacidad en fortalecer su modelo de escalabilidad de impacto.
- Participamos en las mesas de violencia de género y medio ambiente para la construcción de indicadores de **Cómo Vamos Nuevo León**.
- Evaluamos como jurado externo por primera vez para **HSBC** el Premio ELIS a la equidad de género.
- Creemos que la equidad de género también requiere regulación y marcos normativos y eso sólo ocurrirá si más mujeres están en los espacios donde eso se negocia, por eso durante el 2025 fuimos donante de **Aúna**, plataforma que apoyo liderazgos de mujeres en la política y ayudamos a organizar el encuentro anual de ellas, Atria, en Monterrey, donde **150 mujeres en la política** se reunieron para compartir sus saberes y luchas por la igualdad de género desde lo electoral, la política pública y la legislación.



Nuestra alianza con **Fundación Coppel** y la **Secretaría de Inclusión de Nuevo León** nos permitió implementar el **programa Jefacademy**, un espacio orientado a profesionalizar a mujeres emprendedoras a través de capacitación gratuita en gestión de negocios, finanzas, mercadotecnia y desarrollo personal.



Mediante un esquema de mentoría y acompañamiento **liderado por Fundación IntegraRSE**, las participantes fortalecieron sus proyectos y, al graduarse, fueron seleccionadas para recibir capital semilla en especie, dotando a sus negocios de activos productivos clave como tecnología y equipamiento.

El impacto de este programa se reflejó en la **creación de una red de proveeduría interconectada** y en la consolidación de círculos de apoyo sólidos entre las emprendedoras. Esta iniciativa reafirmó nuestro compromiso con la **autonomía económica de la mujer** y contribuyó directamente a la mejora del tejido socioeconómico de Nuevo León, transformando negocios individuales en una comunidad colaborativa y resiliente.

# V. Medio ambiente

No hay sentido en hacer negocios si no existe un planeta en el cual podamos vivir y desarrollarlos; por ello el cuidado ambiental forma parte esencial de nuestra visión y de la manera en que concebimos nuestro rol en el entorno. Cada una de nuestras acciones busca reducir los impactos negativos de nuestra operación y contribuir activamente a la construcción de un futuro más sostenible.

Como cada año, hicimos una medición de nuestra huella ambiental, pues, si bien no operamos en un modelo clásico de trabajo presencial, sabemos que toda acción tiene un costo ambiental y queremos tener claridad de nuestra huella para poder reducirla.

Tenemos un pendiente permanente con reducir los viajes aéreos, las sesiones presenciales innecesarias y buscar opciones sostenibles para nuestros insumos, pero también buscamos siempre hacer acciones que inspiren a otros a cambiar sus comportamientos.

Este año nuestro impacto ambiental es de

**9.98** ton CO<sub>2</sub>

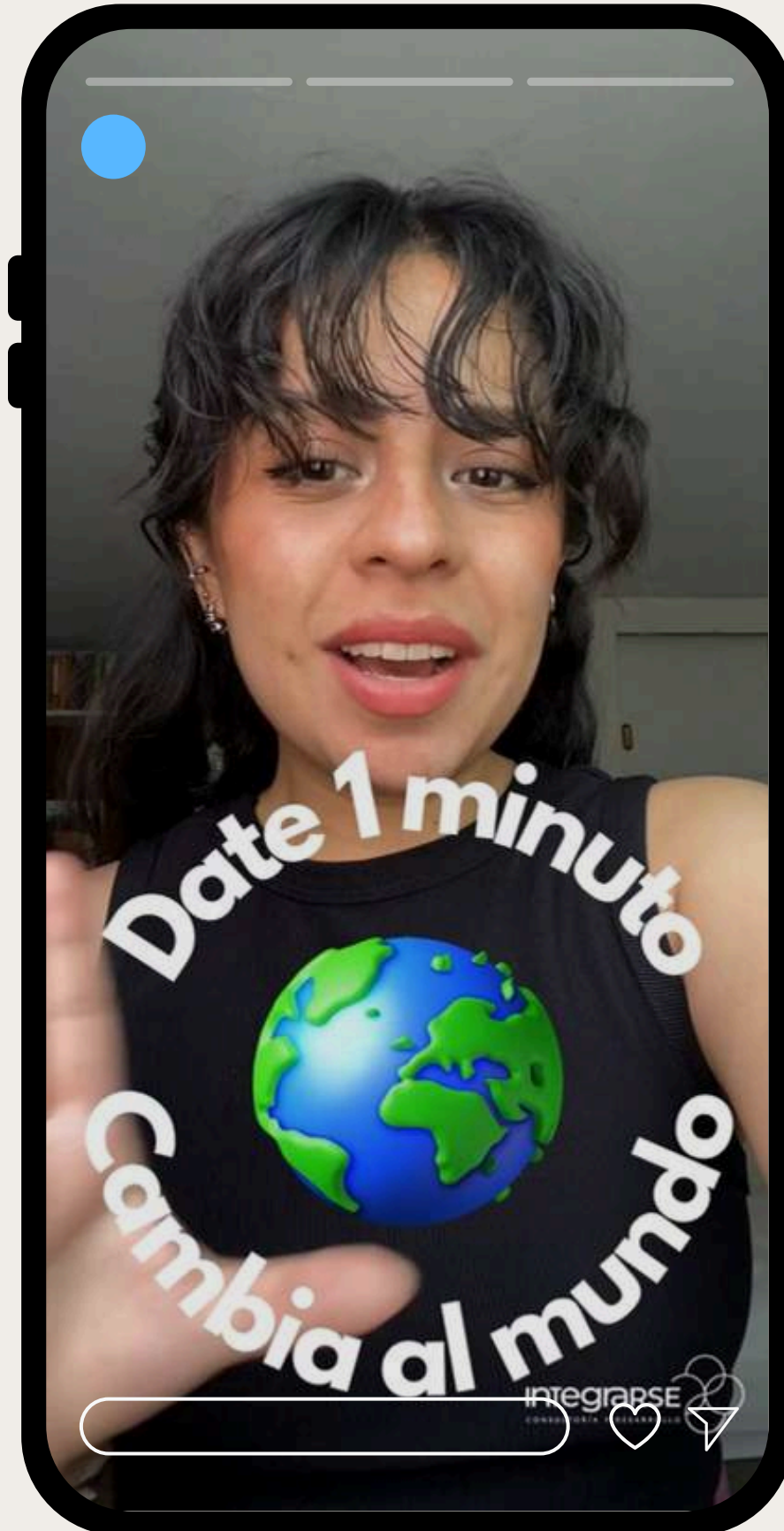
lo equivalente a lo que capturan

**1,296**  
**árboles** y en mayor medida es por vuelos (52.9%)

En esta sección se presentan los principales esfuerzos orientados a fortalecer nuestra responsabilidad ambiental. Estas iniciativas reflejan nuestra intención de integrar la sostenibilidad en la práctica cotidiana y de impulsar cambios significativos tanto al interior de la organización como hacia nuestras audiencias externas.

Internamente, invitamos al equipo a medir su **huella de carbono** individual, utilizando la calculadora de Greenpeace México y compartir sus resultados. Aquí descubrimos que la suma de la huella de todo el equipo es de **32 ton CO2**, lo cual sumaremos a la huella de la empresa y **compensaremos durante el primer trimestre del 2026**.

El 62% del equipo participó en el **Entrenamiento del Climate Reality Project**, tanto como facilitadores de las mesas de diálogo como capacitándose como líderes climáticas. Este aprendizaje abrió conversaciones sobre la construcción de un futuro regenerativo y homologó en alguna medida los conocimientos ambientales del equipo que no está en la operación directamente.



Lanzamos la campaña digital **“1 minuto de consciencia”**, una serie de videos breves creados para sensibilizar a nuestra comunidad interna y externa sobre temas ambientales cotidianos y accionables. Los contenidos, publicados de manera bimestral y producidos por distintas personas del equipo, abordaron temáticas como cambio climático, moda sostenible, alimentación consciente, reciclaje y compostaje, movilidad sostenible y economía circular, ofreciendo recomendaciones prácticas para reducir el impacto ambiental.



Cada video permitió acercar la sostenibilidad a nuevas audiencias y reforzó la idea de que pequeñas acciones informadas pueden generar grandes cambios cuando se sostienen en el tiempo y se impulsan desde la comunidad.



## VI. Impacto con la comunidad

El vínculo que construimos con nuestra comunidad es uno de los pilares que fortalecen nuestro propósito y dan sentido a nuestro trabajo. A través de iniciativas que fomentan la participación, el apoyo mutuo y la expresión colectiva, creamos la Comunidad IntegraRSE donde cada persona pueda contribuir al bienestar común desde su rol y sus talentos.

Este capítulo reúne las acciones que impulsamos para fortalecer nuestra presencia y compromiso: actividades internas que consolidan el sentido de pertenencia, la comunicación que compartimos con nuestras audiencias a través de redes sociales, los programas de voluntariado que nos permiten involucrarnos activamente en causas sociales y los donativos que canalizamos para respaldar proyectos con impacto significativo.



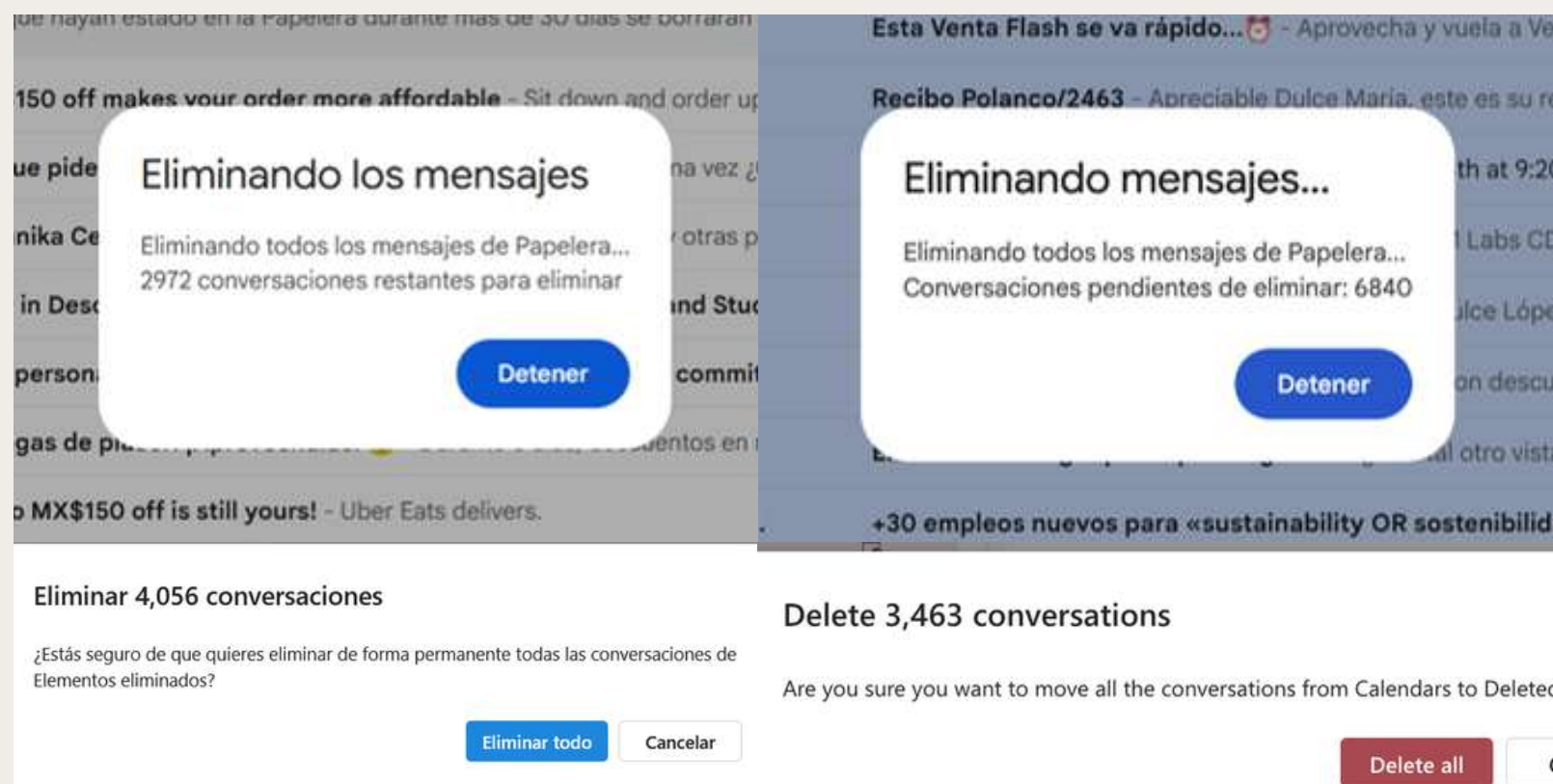
Un eje de nuestras acciones en Comunidad ha sido enfocarnos en grupos de personas con poca visibilización de sus necesidades. Así, emprendimos una colecta donde, entre clientes, aliados y equipo, logramos reunir productos esenciales para las personas del **albergue Bajo la Mirada del Señor en Hunucmá, Yucatán**. Gracias a la suma de donaciones económicas, logramos la compra de una silla de ruedas para una persona residente del albergue que hoy puede disfrutar de una movilidad más práctica.



Aunque nuestras actividades diarias son a distancia, nos emociona poder reunirnos cada cierto tiempo y en esta ocasión empatamos nuestras agendas para un voluntariado presencial en **Axlotitlán (Museo del Axolote)**, donde pudimos conocer sus instalaciones a través de un recorrido informativo que nos recordó la importancia de esta especie y su preservación. También, visitamos el hospital de ajolotes y participamos en la limpieza de sus peceras, lo cual nos permitió tener un mayor conocimiento de cómo es su vida en espacios diseñados especialmente para ellos.

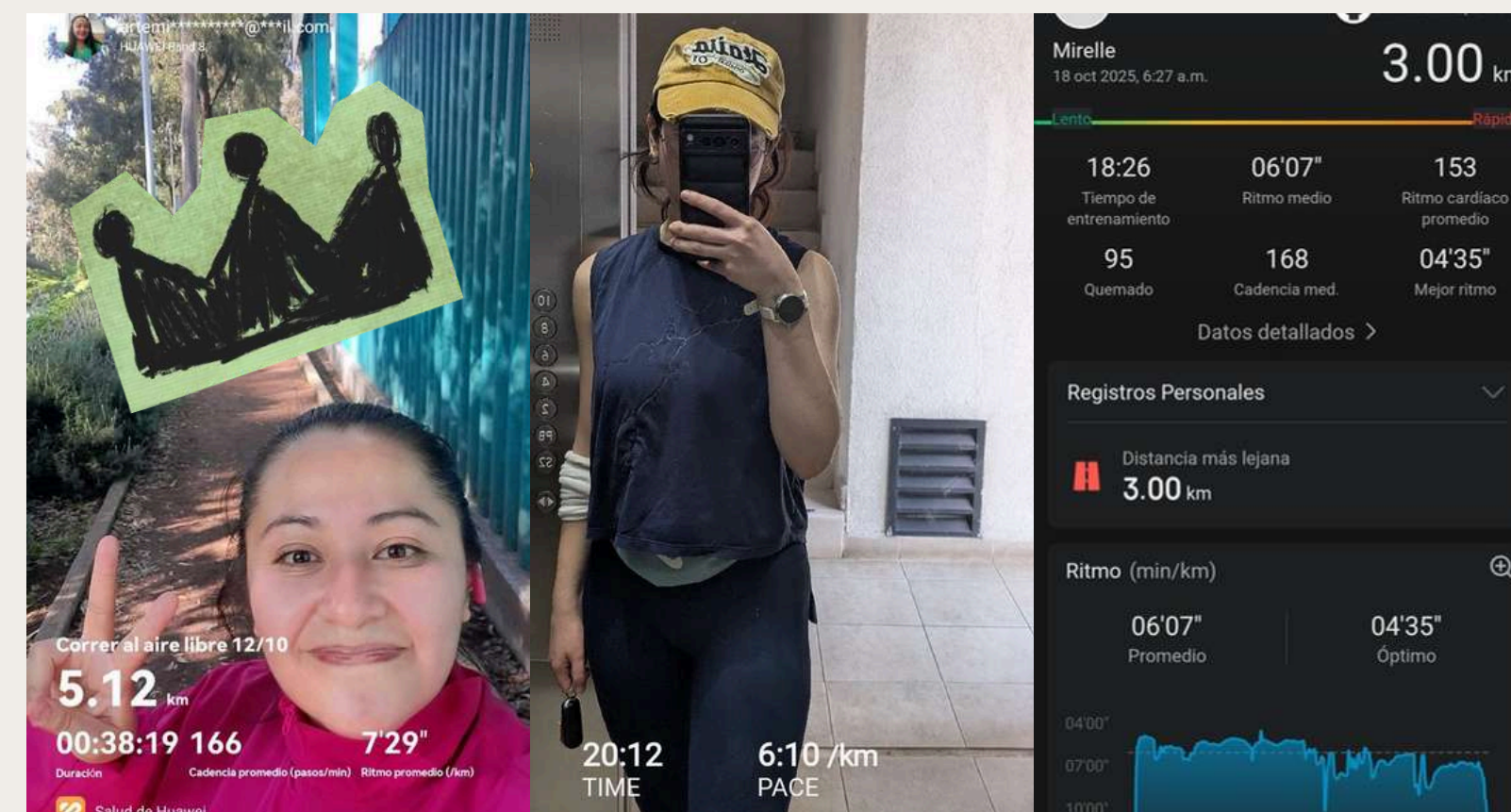


Impulsamos el **Desafío Azul** como una acción de sensibilización y cambio de hábitos orientada al cuidado y ahorro del agua. A través de esta iniciativa, redujimos **150 litros del consumo hídrico** de los participantes en su vida cotidiana, lo que permitió generar mayor conciencia sobre la escasez y el uso responsable del recurso. El principal impacto del Desafío Azul fue la traducción de un tema ambiental abstracto en acciones medibles y comprensibles, fortaleciendo la relación entre decisiones individuales y sostenibilidad ambiental.



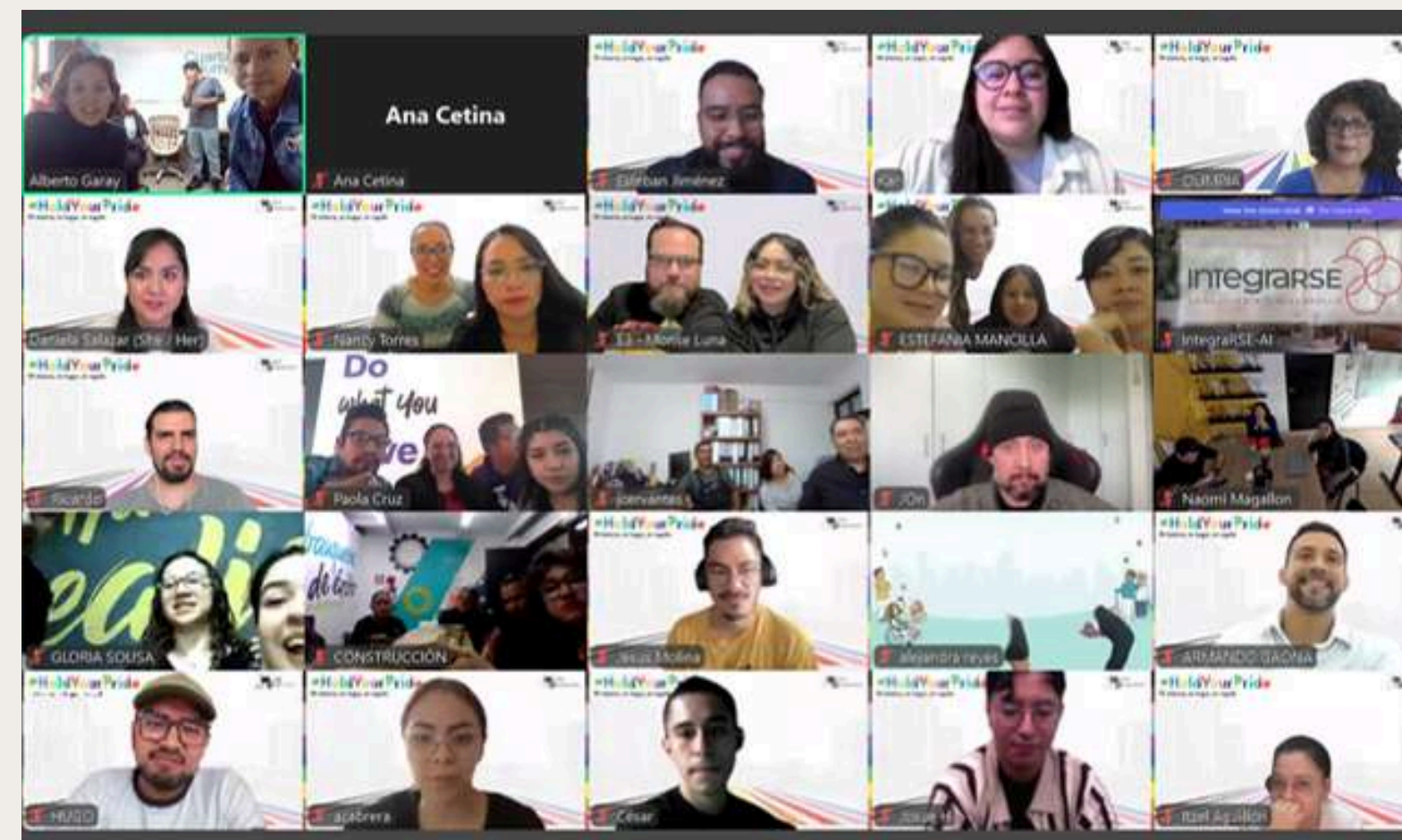
La iniciativa **Bandeja Sostenible** se enfocó en la reducción de la huella ambiental digital, promoviendo la limpieza de correos electrónicos como una acción cotidiana con impacto ambiental. Durante su implementación, se registró la eliminación de **más de 65,500 correos**, visibilizando el consumo energético asociado al almacenamiento digital y fomentando prácticas más responsables en el uso de tecnologías. Su impacto principal fue hacer tangible un impacto ambiental normalmente invisible, así como demostrar que pequeñas acciones colectivas pueden contribuir a una cultura organizacional más consciente del impacto ambiental de lo digital.

La Carrera Virtual por la Salud Mental fue un llamado a la acción comunitaria que hicimos en alianza con **SORECE A.C** que logró movilizar participación virtual y alcance digital de 16 participantes, quienes desde distintos contextos y horarios sumaron 362 kilómetros recorridos durante un mes que se transformaron en paquetes de consultas psicológicas con la asociación que regalamos a una persona participante.





Organizamos un **Chismecito Literario** con la bookfluencer @nenamonstruo que fue un espacio de lectura colectiva y acompañamiento cultural, hablando sobre las mujeres que la literatura ha invisibilizado y nos permitió tener conversaciones íntimas entre las personas que asistieron, en toda su diversidad.



En el mes de junio invitamos públicamente a las personas a sumarse al **Cinedebate LGBTQ+**, un espacio de reflexión sobre todo lo que no se dice y rara vez se muestra sobre los vínculos, la masculinidad y el deseo. La conversación giró en torno a la importancia de la diversidad del contenido audiovisual sobre la comunidad gay, la evolución de su representación y los mitos que se presentan alrededor del juicio y la hipersexualización.

# VII. Nuestros siguientes pasos

El 2025 nos recordó que el impacto no ocurre por casualidad, se construye. Se teje en cada decisión, en cada conversación incómoda que nos invita a mirar distinto, en cada proyecto que exige cuestionarnos cómo y para qué hacemos lo que hacemos. Pero también nos enseñó algo igual de poderoso, que cuando trabajamos con intención, la transformación llega más lejos de lo que imaginamos.

En IntegraRSE creemos que cada ciclo que termina abre también nuevos caminos y queremos compartir lo que vemos por delante. Nuestros siguientes pasos están guiados por una visión más estratégica, enfocada en medir mejor lo que impulsamos, comunicar con mayor precisión nuestras acciones y seguir construyendo comunidad de manera más consciente.





Nuestro enfoque para el 2026 es de **consolidación**, queremos dejar claras nuestras metodologías, que han pasado ya por una década de pruebas, y empezar a crecer el alcance de lo que hacemos. Nuestro primer paso es asegurarnos no sólo de incorporar una visión de impacto social sino indicadores intencionados para hacerlo realidad y que sea medible. Deseamos hacer tangible nuestro propósito: que organizaciones y personas sean agentes de cambio, para lo cual desarrollaremos herramientas para medirlo con más certeza en el próximo año.

**Medir el impacto no sólo fortalece a IntegraRSE como empresa social sino también a nuestros clientes**

Tenemos en puerta proyectos que ayudarán a **medir la transformación de intervenciones comunitarias** de empresas increíbles, afinar la forma en que lo comunican y asegurar que este impacto sea trazable. Esperamos también multiplicar el número de capacitaciones en DEI, arrancando con nuestro Diplomado en marzo.

Fortaleceremos un canal que ha sido clave para nutrir nuestra comunidad: nuestras **redes sociales**. A partir de este año, su contenido tendrá un enfoque mucho más puntual, profundo y educativo en temas sociales y ambientales. Queremos que cada publicación sea un recordatorio de por qué importa lo que hacemos; un detonador de reflexión, acción y conversación para quienes nos leen, nos siguen y confían en nuestra voz. **Redes que informan, sí, pero que sobre todo movilizan y acompañan.**

La Comunidad IntegraRSE 2026 evolucionará para **profundizar más y dispersarnos menos**. Este año dejamos atrás las 12 actividades mensuales para enfocarnos en dos grandes temas: la inclusión laboral de personas con síndrome de Down y el manejo responsable de residuos sólidos. Estos temas no serán solo actividades aisladas; serán procesos continuos que incluirán sensibilización, herramientas prácticas, aprendizajes compartidos, diagnósticos, contenidos y experiencias que ayuden a que nuestros clientes no solo conozcan los temas, sino que actúen sobre ellos. Una comunidad más enfocada para un impacto más profundo.



Además, la **Fundación IntegraRSE** será un ente completamente independiente con su propia teoría del cambio, enfocada en **cerrar las brechas de desigualdad** a través del conocimiento y la generación de capacidades en los grupos vulnerados.

Durante 2025 avanzamos con la remodelación del **Museo de la Diversidad**, que ahora incluye temas de Derechos Humanos y conceptos básicos. Esperamos poder concluirlo durante el siguiente año.



A partir del 2026, la Fundación es casa de la **Alianza NEO** y con ella operaremos uno de los primeros “**bonos de impacto social**”, es decir, un mecanismo de pago por resultados de empleabilidad de mujeres en el sector formal.





Seguiremos acompañando a una decena de empresas en la actualización de sus estrategias de sostenibilidad, el seguimiento a sus objetivos ESG y creando proyectos de capacitación, fortalecimiento y evaluación ESG al interior de varias otras empresas.

Nos emociona particularmente continuar con el **Punto Violeta** en eventos masivos, con los talleres de visión sistémica a inicio de año para alineación de estrategias ESG y con el fortalecimiento de los modelos de intervención de asociaciones en el norte de México.

Miramos hacia el futuro con entusiasmo, con el corazón lleno y con la certeza de que el camino que sigue será desafiante, sí, pero también profundamente esperanzador.

**Porque no caminamos en solitario,  
lo hacemos con nuestra comunidad,**

con nuestras alianzas, con quienes creen en construir un mañana más justo, más consciente y más sostenible.

**Gracias por ser parte de esta historia.**

Sigamos transformando positivamente y **nos vemos el próximo año** para compartir aprendizajes mutuamente.



**1** **Diplomado ASG** con participación de 6 empresas y **+60 horas** de trabajo invertidas



**900** Horas invertidas en **proyectos de impacto**

**+53** horas en **cultura organizacional**



**42** Proyectos de **consultoría**

**26** Capacitaciones

**9 ODS** especialmente



**+1200**

personas capacitadas



Dedicamos **4.4%** de nuestros ingresos a temas sociales



# Informe de Impacto 2025